

Figyelmeztetés!

▲ Az AED Plus® készüléket kizárólag az ebben az útmutatóban leírtak szerint szabad használni. A készülék nem rendeltetésszerű használata súlyos sérülést vagy halált okozhat.

▲ NE HASZNÁLJA, és ne helyezze üzembe az AED Plus készüléket, amíg el nem olvasta az AED Plus Használati utasítását és Felhasználói kézikönyvét.

▲ NE HASZNÁLJA, és ne helyezze üzembe az AED Plus készüléket, ha a készülék állapotkijelzőjén (a fogantyú bal oldalán található) piros „X” látható.

▲ NE HASZNÁLJA, és ne helyezze üzembe az AED Plus készüléket, ha a készülék figyelmeztető hangot ad.

▲ Az elektródavezetékeket az elemek behelyezése után csatlakoztassa az AED Plus készülékhez.

▲ Az elektróda vezetéke mindig legyen csatlakoztatva az AED Plus készülékhez.

▲ Ezt a készüléket csak megfelelően gyakorlott személyek kezelhetik.

▲ 8 évnél fiatalabb vagy 25 kg-nál kisebb testsúlyú gyermekeken kizárólag “Infant/Child” megjelölésú elektródát használjon! CPR-D-padz® elektródát csak abban az esetben használjon, ha a beteg 8 évnél idosebb vagy 25 kg-nál nagyobb testsúlyú!

▲ Kezelés (sokk leadása) közben mindig húzódjon távolabb a betegtol. A betegre adott defibrillációs energia átvezetodhet a beteg testén keresztül, és halálos áramütést okozhat azoknál, akik érintik a beteget eközben.

▲ Az EKG-analízis vagy a defibrilláció közben NE ÉRJEN HOZZÁ az elektródához, a beteghez vagy bármely, a beteggel érintkező vezetőképes tárgyhoz.

▲ A készülék használata előtt vigye távolabb a beteget az elektromosan vezető tárgyaktól.

▲ NE használja a készüléket víztócsákban vagy azok közelében.

▲ Lehetőség szerint biztosítsa a beteg mozdulatlanságát az EKG-analízis alatt.

▲ NE használja a készüléket gyúlékony anyagok, pl. gázolaj, oxigén-dús gázok vagy gyúlékony altatóanyagok közelében.

▲ A mobil telefonok és rádió adó-vevők kikapcsolásával kerülje el a nagyenergiájú berendezésekből származó rádiófrekvenciás interferenciát, amely a defibrillátor hibás szívritmus-értékeléséhez vezethet.

▲ A defibrillálás előtt vegye le a betegről a nem defibrillátor-védett elektromos eszközöket vagy berendezéseket.

▲ Az elektródák felhelyezése előtt törölje szárazra a beteg mellkasát, ha nedves lenne.

▲ Csak lejáratí időn belüli, újonnan kinyitott és sértetlen elektródákat alkalmazzon a megtisztított és száraz bőrre, hogy minimálisra csökkenthesse a bőr megégésének kockázatát.

▲ Beültetett pacemakerrel rendelkező beteg esetén az elektródát ne helyezze közvetlen a pacemaker fölé, mivel a pacemaker által generált EKG-hullámok zavarhatják az EKG-analízist, illetve a defibrillátor kisütése pacemaker diszfunkciót okozhat.

▲ Amennyiben a ZOLL® AED Plus készülék fedelét Passzív légútbiztosító rendszerként (PASS) kívánja használni, az alkalmazás előtt ellenőrizze a fedél belsején található címkét, hogy biztosan alkalmazható-e a készülék erre a célra.

▲ NE használja a Passzív légútbiztosító rendszert (PASS), ha fej- vagy nyaksérülés gyanúja áll fenn. A komplex újraélesztés megkezdése előtt helyezze a beteget kemény alpra.

▲ Az elemeket NE töltsé újra, NE szedje szét és NE dobja tűzbe. A helytelenül kezelt elemek felrobbanhatnak.

▲ Az AED Plus készüléket NE használja együtt más berendezéssel, és NE kapcsolja rá más berendezésre. Ha mégis együtt használná vagy össze lenne kapcsolva más készülékkel, ellenőrizze a használat előtt, hogy a készülék megfelelően működik-e.

Óvintézkedések

▲ A készüléket TILOS szétszerelni! Fennáll az áramütés veszélye. A javítást bízza szak-képzett személyekre.

▲ Kizárólag a kereskedelemben is kapható, 123A típusú lítium-mangán dioxid elemeket szabad használni. A készülékből való eltávolításuk után minden elemet az előírásoknak megfelelő módon kell kidobni. Csak az ajánlott gyártóktól származó elemek használhatók. Az elemekkel kapcsolatban ajánlott gyártók listája megtalálható az AED Plus Felhasználói kézikönyvben (**REF** 9650-0301-45).

▲ A készülék nem megengedett körülmények között való tárolása során az elektródák és/ vagy az elemek sérülhetnek vagy csökkenhet a hasznos élettartamuk.

▲ A CPR-D-padz elektróda többfunkciós vezeték segítségével más ZOLL defibrillátorokhoz is csatlakoztatható. Más ZOLL defibrillátorhoz csatlakoztatva is használható defibrilláláshoz. Az újraélesztés funkció nem működik más készülékkel, csak az AED Plus defibrillátorral.

Fontos

Ez az ábra azt jelenti, hogy az AED Plus egység mind felnőttek, mindgyermekek kezelésére alkalmas. Ha az AED Plus egység nem rendelkezik ezzel azábrával, akkor gyermekgyógyászati célokra nem használható, és *nem működik* a Pedi-padz II™ gyermekgyógyászati elektródákkal. Lépjen kapcsolatba a ZOLL Orvosi Részvénytársasággal (ZOLL Medical Corporation), ha az AED Plus egységet ZOLL Pedi-padz II gyermekgyógyászati elektródákkal kívánja használni, vagy egy engedélyezett ZOLL forgalmazótól kérjen tájékoztatást a ZOLL AED Plus gyermekgyógyászati kiegészítő készletről (Pediatric Upgrade Kit).

Összeszerelés és ellenőrzés:

1. Helyezzen 10 új elemet az AED Plus készülékbe.

2. Csatlakoztassa az elektróda vezetékét az AED Plus készülékhez, és helyezze el a becsomagolt elektródákat a készülék fedelének belső oldalán. Zárja le a fedelet.

3. Kapcsolja be a készüléket és várjon az „AED készülék rendben” hangüzenetre. Verify that unit issues appropriate “Adult Pads” or “Pediatric Pads” audio message.

4. Kapcsolja ki a készüléket.

5. Várjon két percet. Ellenőrizze, hogy a zöld ellenőrző jelzőfény (✓) látható-e az állapotkijelzőn (a fogantyú bal oldalán található), és hogy a készülék nem ad-e ki figyelmeztető hangjelzést.

6. Helyezze üzembe az AED Plus készüléket.

7. Időnként ellenőrizze az AED Plus készüléket, hogy látható-e a zöld ellenőrző jelzőfény (✓) az állapotkijelzőn.

Elemek cseréje

Az 5.32-es vagy újabb szoftververziót futtató AED Plus készülékekben cserélje ki az elemeket 5 évente, illetve amikor erre a készülék utasítást ad. Korábbi szoftververziók esetén 3 évente cserélje ki az elemeket, és helyezzen egy elemcserére figyelmeztető dátumozott címkét az AED Plus készülék BE/KI gombja mellé. Ezek a címkék a ZOLL ügyfélszolgálatától szerezhetők be. Kizárólag az ajánlott gyártók 123A típusú lítium-mangán dioxid elemeit használja.

■ Távolítsa el az elemtartó rekeszből és dobja ki az összes régi elemet az új elemek behelyezése előtt.

■ Helyezzen 10 új elemet az elemtartó rekeszbe. Ne alkalmazzon használt elemeket.

■ Az elemtartó rekesz gombját csak az új elemek behelyezése után nyomja meg.

Tisztítás

■ A készüléket 90%-os izopropil-alkohollal, szappanos vízzel vagy klóros vízzel (30 ml / 1 liter víz) átitatott puha törlőkendővel tisztítsa és fertőtlenítse.

■ Ne merítse vízbe a készülék egyik részét sem.

■ Ne használjon ketonokat (MEK, aceton stb.).

■ Amennyiben van LCD-kijelző a készüléken, annak tisztításakor kerülje a durva anyagok használatát (pl. papírtörlok).

■ Ne sterilizálja a készüléket.

HIBAEELHÁRÍTÁS

Hibajelenség	Teendő
Önteszt nem sikerült.	Ellenőrizze manuálisan a készüléket a főkapcsoló gomb több, mint 5 á sodpercig tartó lenyomva tartásával. Ha a teszt ismét hibát jelez, vonja ki a készüléket a használatból.
<i>„Cseréljen elemeket” üzenet</i>	Cserélje ki egyszerre az összes elemét a hangüzenet utasításának megfelelően.
Piros „X” az állapotkijelzőn	Végezzen kézi ellenőrzést. Ellenőrizze, hogy a vezeték megfelelően van-e csatlakoztatva a készülékhez. Cseréljen elemeket. Ha a készülék még mindig nem működik megfelelően, vonja ki a használatból.
VAGY	
figyelmeztető hangjelzés miután a készüléket kikapcsolta.	
Piros „X” az állapotkijelzőn	Kapcsolja ki, majd újra be a készüléket. Ha az Állapotkijelzőn a készülék bekapcsolt állapotában továbbra is a piros „X” látszik, akkor vonja ki a készüléket a használatból.

A szövetségi (USA) törvények a készülék eladását csak orvos részére vagy orvosi rendelvényre engedélyezik.

 Conformité Européene – Megfelel az Orvosi készülékekre vonatkozó 93/42/EEC irányelvnek.

AED Plus®

Automata külső defibrillátor

Használati utasítás

ERC 2010

ZOLL®

Műszaki segítség és szerviz:

Műszaki szerviz részleg



ZOLL Medical Corporation
269 Mill Road
Chelmsford, MA 01824-4105
+1-978-421-9655
Fax: +1-978-421-0025

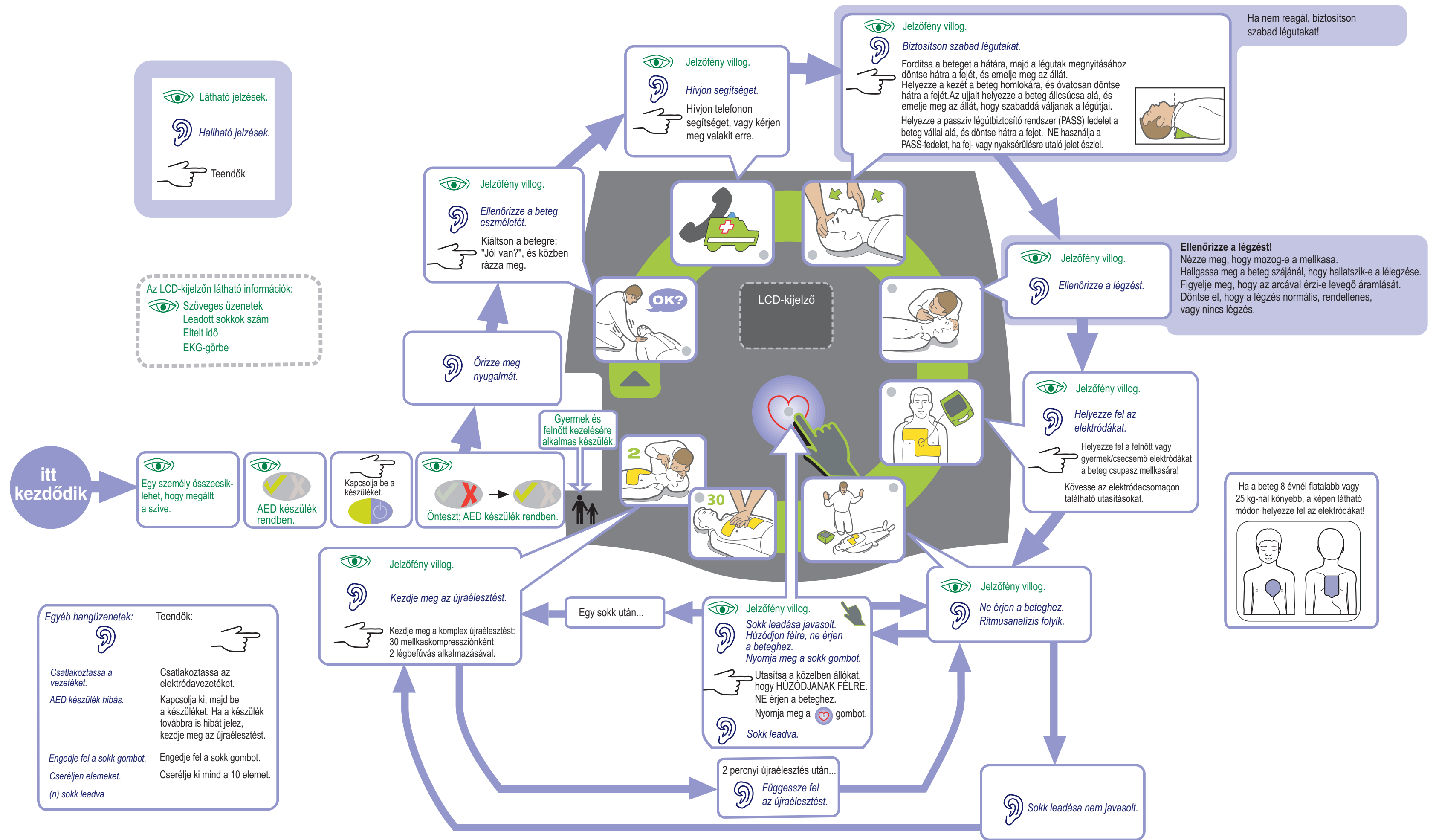
EC REP

ZOLL Medical Europe
Newtonweg 18
6662 PV ELST
The Netherlands
+31 (0) 481 366410
Fax: +31 (0) 481 366411

Szerviz más országokban:
Vegye fel a kapcsolatot a helyi forgalmazóval.

 0123

© 2013 ZOLL Medical Corporation
REF 9650-0300-45 Rev. G



FELHASZNÁLÁSI JAVALLATOK

A készülék használata akkor javasolt, ha a beteg keringése nyilvánvalóan leállt. Ennek jelei:

- eszméletlenség; és
- normál légzés hiánya; és
- a keringés jeleinek vagy a pulzusnak a hiánya.

Ha az áldozat még nincs 8 éves, vagy a testsúlya kevesebb, mint 25 kg, a ZOLL AED Plus-t kell használni a ZOLL AED Plus gyermekgyógyászati elektródákkal. A terápiát nem szabad késleltetni a beteg pontos korának vagy testsúlyának megállapítása miatt.

ELLENJAVALLATOK

NE használja a készüléket, ha a beteg:

- eszméleténél van; vagy
- lélegzik; vagy
- tapintható pulzusa van vagy a keringés egyéb jelei észlelhet ek.

FELHASZNÁLÓK KÖRE

A ZOLL AED Plus külső defibrillátort a használatára kiképzett, illetve alap- vagy emelt szintű elsősegélynyújtásban jártas, vagy orvos által felhatalmazott személy használhatja a hirtelen szívhalál helyszíni el-látására. Az újraélesztés-monitorozó funkció egy metronóm funkciót bi-ztosít a mellkaskompresszió ütemének segítésére az ERC által javasolt percnkénti 100-as frekvenciával. A szöveges és hangüzenetek a felnőttéknél javasolt 5 - 6 cm mélységű mellkaskompresszió al-kalmazására utasítanak. Az újraélesztés-monitorozó funkció nem használható 8 évnél fiatalabb páciensen.

ZOLL

ZOLL Medical Corporation

269 Mill Road
Chelmsford, MA 01824-4105
978-421-9655
www.zoll.com